

Rapport d'activité 2025



**Fonds de dotation
Sauvegarde du Patrimoine Lavandes en
Provence**

Table des matières

Mot du Président	3
Qui sommes nous ?	4
Informations clés 2025	5
Nos actions 2025	6
Green&Lavandes	7
ANTIGONE	16
Recherche sur la cécidomyie	18
Autres actions	21
Éléments financiers 2025	22
Perspectives 2026	23
Devenir mécène	24

Mot du Président

2025 : le monde poursuit sa lancée, les crises multiples et durables n'épargnent personne, les équilibres collectifs apparaissent fragilisés.

Sentiment d'un retour en arrière, les logiques de choix cèdent progressivement la place à des dynamiques de contrainte, la pensée et la réflexion cèdent du terrain à la force.

De nombreuses organisations engagées au service de l'intérêt général se trouvent ainsi mises sous tension, au profit de d'intérêts individuels, oubliant que nous partageons la planète, ses ressources, son atmosphère.

La filière lavandicole n'échappe pas à ces évolutions. Le marché du lavandin demeure dégradé, pesant directement sur la viabilité des exploitations et limitant les perspectives de développement et les ambitions. L'adéquation entre production et consommation continue son balancier toxique que le changement climatique pourrait venir perturber.

Mon père me disait « gouverner c'est prévoir », cette phrase raisonne comme une fin de vingtième siècle. Depuis le COVID, on sait tous que gouverner c'est s'adapter.

Curieusement, ce retour en arrière s'accompagne d'accélération technologique. Le développement rapide d'outils numériques et d'intelligence artificielle transforme les environnements de travail et les modalités d'action, ouvrant de nouvelles perspectives tout en soulevant des interrogations.

C'est dans cet environnement complexe et mouvant que le Fonds de dotation poursuit son engagement pour la 14ème année. Après plusieurs cycles de programmes, dont la pertinence et la cohérence demeurent établies, **une phase de réflexion s'ouvre**. Elle vise à réinterroger notre modèle, à préciser les priorités et à inscrire l'action du Fonds dans une trajectoire durable et adaptée aux enjeux actuels.

L'année 2026 s'annonce ainsi comme une étape charnière, placée sous le signe de l'analyse et de l'ajustement stratégique.

Je crois qu'il faut **prévoir** de **s'adapter**.

Pierre Philippe Garry
Président
du Fonds de dotation



Charlotte
Bringer-Guérin
Directrice
du Fonds de
dotation



Qui-sommes-nous ?

PRÉSENTATION ET MISSION

Créé en 2012, le Fonds de dotation Sauvegarde du Patrimoine Lavandes en Provence (SPLP) est destiné à **financer des programmes de recherche et d'expérimentation** visant à trouver des solutions écologiques, pour la préservation des lavandes.

Sa mission : récolter des fonds pour adapter les modes de production aux enjeux climatiques, environnementaux et sociétaux actuels

Les actions du Fonds s'articulent autour de 3 grands axes d'action :

- **Environnement** : amélioration de l'impact environnemental sur l'ensemble du cycle de vie et développement des pratiques agroécologiques ;
- **Recherche fondamentale** pour répondre aux questions de société, comme les exigences réglementaires ;
- **Lutte contre les maladies et les ravageurs.**

Environnement



Recherche fondamentale



Lutte contre les maladies et les ravageurs



GOVERNANCE

Le Fonds de dotation est administré par un Conseil d'administration qui réunit des **représentants de l'ensemble des acteurs de la filière** : producteurs, industriels et bénéficiaires indirects (apiculture et tourisme).

En 2024, le Conseil d'Administration du Fonds SPLP dotation s'est réuni à trois reprises : le 4 mars 2025, le 22 mai 2025 et le 28 octobre 2025. La composition du Conseil d'Administration au 22 mai 2025 est disponible en Annexe 1.

Informations clés 2025



TOTAL DES DONNS :
117 661€ €



3 PROGRAMMES
D' ACTIONS

ENVIRONNEMENT

PROGRAMME GREEN&LAVANDES

Couverts végétaux

- Poursuite de la mise à disposition des semences pour couverts végétaux et 3^{ème} année de professionnalisation du dispositif

→ [bilan disponible en ligne](#)



- Réalisation d'une **enquête pour identifier les freins** associés à la mise en place de couverts végétaux
- Deuxième année de soutien au **projet COUVIVER**, piloté par le CRIEPPAM**, qui vise à démultiplier les couverts végétaux hivernaux en lavanderaies



Agroforesterie

Soutien au **projet CANOPPAM**, piloté par l'ITEIPMAI*, qui étudie l'impact de l'ombrage et de l'agroforesterie sur la culture des lavandins

Diminution de l'impact carbone à la distillation :

sélection d'un partenaire pour réaliser une étude de faisabilité de la technologie TVR permettant de diminuer de 50% les consommations énergétiques

RECHERCHE FONDAMENTALE

PROGRAMME ANTIGONE

Evaluation des émissions en composés organiques des lavandes

Deuxième année de doctorat :
→ [synthèse de l'année 2025 disponible en ligne](#)



- Mesures quantitatives en champs sur 4 semaines auprès de 3 producteurs de lavandin
- Caractérisation des variations journalières, complétée par des descriptions olfactives des parcelles.

LUTTE CONTRE LES RAVAGEURS

RECHERCHE SUR LA CÉCIDOMYIE

Soutien au projet de recherche CECILAV pilotés par l'ITEIPMAI** et le CRIEPPAM* qui vise à identifier des solutions de lutte alternatives à la cécidomyie.



Première année du projet

An aerial photograph of a rural landscape. In the foreground, there are several large fields of lavender in various stages of bloom, showing shades of purple and brown. A small village with stone buildings and red-tiled roofs is nestled in the middle ground. The background features rolling green hills and mountains under a clear blue sky.

Nos actions 2025

Green&Lavandes

OBJECTIFS

Le programme GREEN& LAVANDES, initié en 2019, vise à **améliorer l'impact environnemental sur l'ensemble du cycle de vie des lavandes et lavandins** et ce, jusqu'à la production d'huile essentielle.

Le programme promeut des **pratiques agroécologiques**, comme les couverts végétaux et l'agroforesterie et recherche des solutions pour **diminuer les consommations d'énergie fossile** lors de la récolte et la distillation.

Une première phase a été réalisée sur 3 ans en 2020-2022. La deuxième phase du programme 2023-2026 est actuellement en cours.

GOVERNANCE

Le programme est suivi par **un comité de pilotage**, qui réunit des mécènes et des administrateurs volontaires (CHANEL, L'Occitane, Territoires de Provence, la Fondation Givaudan, la coopérative SCA3P et des producteurs).

Le comité de pilotage s'est réuni à trois reprises les 31 janvier 2025, le 12 mai 2025 et le 18 septembre 2025. Ce comité est le lieu de discussion et d'échange sur les nouveaux projets soutenus.



Culture



Récolte



Distillation



Produit de qualité

Retour au sol de matière organique

Green&Lavandes

CULTURE : DÉVELOPPEMENT DES COUVERTS VÉGÉTAUX

L'une des initiatives structurantes du programme Green&Lavandes vise à **faire évoluer certaines pratiques agricoles** en encourageant l'**implantation de couverts végétaux dans les interrangs des lavanderaies**. Ces couverts présentent de multiples bénéfices : amélioration de la fertilité et de la structure des sols, limitation de l'érosion, atténuation de l'impact du dépérissement, ainsi que contribution à l'adaptation au changement climatique.

Malgré ces atouts, le recours aux couverts végétaux hivernaux demeure encore peu répandu en lavandiculture.

Projet « Semences 2025 » : « Mise à disposition de semences pour couverts végétaux à destination des lavandiculteurs »

Depuis 2020, le Fonds de dotation met à disposition des producteurs de lavandes et de lavandins un **mélange de semences diversifiées, spécifiquement adapté aux couverts végétaux**, proposé à des conditions tarifaires particulièrement accessibles.

Cette initiative vise à **lever le frein économique et à faciliter l'adoption de cette pratique**. Jusqu'en 2023, elle reposait toutefois sur l'engagement volontaire d'un nombre limité d'agriculteurs, ce qui restreignait la diffusion des semences à des surfaces modestes et à un cercle restreint d'utilisateurs.

En 2024, le Fonds a **mis en place une nouvelle organisation, plus professionnelle et pérenne** en s'appuyant sur le groupe PERRET/PRODIA qui fournit le mélange de semences adapté. A la vue du succès de cette première année, **une organisation similaire a été mise en place en 2025**.

- **Définition de la composition du mélange** 2025 avec le soutien technique du CRIEPPAM et des Chambres d'Agriculture des départements 04, 26, 83, d'AGRIBIO04 et du Parc Naturel Régional du Verdon
- **Commande en ligne et signatures de conventions** avec les agriculteurs bénéficiaires
- **Distribution du mélange** en sacs de 25kg dans **8 magasins PERRET/PRODIA** répartis sur **5 départements** en juin et juillet 2025 (coût réel environ 76€ en conventionnel et 102.50€ en bio)
- Premier sac offert, deuxième sac 20€ HT (coût réel environ 76€ en conventionnel et 102€ en bio)
- Réalisation d'une **enquête de satisfaction**



Green&Lavandes

CULTURE : DÉVELOPPEMENT DES COUVERTS VÉGÉTAUX

Projet « Semences 2025 » : « Mise à disposition de semences pour couverts végétaux à destination des lavandiculteurs » (suite)

Les producteurs sont globalement satisfaits à très satisfaits du dispositif

240 hectares de culture de lavandes et lavandin enherbés

36 producteurs et partenaires

Le coût de 20€ HT par sac correspond à une dépense acceptable

80% des sondés sont satisfaits du mélange sur le plan agronomique

95% commanderont à nouveau des semences si le dispositif est renouvelé

Aucun producteur n'est prêt à payer un sac plus de 40€



Compte-rendu de l'opération disponible en ligne

Green&Lavandes

CULTURE : DÉVELOPPEMENT DES COUVERTS VÉGÉTAUX

« Enquête relative aux freins à la mise en place des couverts végétaux »

Stage de fin d'étude Ingénieur

Malgré la mise à disposition de semences par le Fonds et l'accompagnement technique proposé par l'ensemble de la filière, le déploiement des couverts reste limité et peine à se développer. Un certain nombre de freins sont cités : peur de la concurrence, accès à des machines comme des broyeurs pour détruire le couvert, contexte économique difficile, temps de travail additionnel, peu d'intérêt à ce jour, ... Cependant, aucune étude ne permet d'objectiver les freins réels et d'identifier comment les dépasser.

C'est pourquoi le Fonds de dotation a mis en place un **stage de 6 mois de février à août 2025** de niveau dernière année d'école d'ingénieur agronome afin d'**identifier objectivement les freins au développement de la pratique**. Le CRIEPPAM a co-encadré le stagiaire en apportant son expertise technique.

Méthodologie :

- **Réalisation et validation d'un guide d'entretien** à partir des entretiens avec les partenaires techniques (Crieppam, Chambres d'agricultures du 04, 26, 83, Agribio04, Parc naturel régional du verdon) et d'une relecture par deux professionnelles des sciences humaines
- **Sélection de l'échantillon de producteurs** : 41 producteurs sur les 3 départements où les lavandes et lavandins sont majoritairement produits. 80% des producteurs interrogés ne pratiquent pas les couverts.
- **Réalisation des entretiens semi-directifs** d'une durée moyenne de 20 à 30 minutes, de façon préférentielle sur l'exploitation agricole du producteur.
- Retranscription des entretiens et conception d'une grille d'analyse
- Analyse des données via le logiciel de traitement statistiques « R ».

Résultats :

- Mise en évidence d'une **grande diversité de freins (13 exprimés)**

Intitulé du frein	Description du frein
Matériel	Manque de matériel (ex: semoir, ou broyeur)
Effet négatif du couvert	Crainte que le couvert ait un effet négatif sur les lavandes (concurrence hydrique, adventices...)
Économie	Craintes d'impacts économiques (investissement potentiel, perte de rentabilité...)
Temps	Manque de temps pour pratiquer les couverts
Impossibilité Technique (sol/ climat/pratiques)	Impossibilité d'implanter des couverts pour des raisons externes au producteur (sol inadapté, climat incertain pour le semis...)
Préfère un autre type de couverts	Préfère implanter un autre type de couvert (ex : couverts spontanés à détruire au printemps)
Utilité du couvert	N'a pas identifié d'intérêt/utilité au couvert
Motivation à changer ses pratiques	Ne souhaite pas changer ses pratiques pour des raisons de facilité et/ou de motivation
Retraite proche	Ne souhaite pas changer ses pratiques car il est bientôt à la retraite
Manque de connaissances	Il manque de connaissances sur la pratique
Mauvaise expérience	A eu par le passé une mauvaise expérience avec la pratique des couverts végétaux (de tout type)
Idéologie	Exprime un désaccord avec « l'idéologie » derrière la pratique des couverts (« valeurs écologistes »)
Influence des parents	Subit une influence familiale à l'encontre de cette pratique

Green&Lavandes

CULTURE : DÉVELOPPEMENT DES COUVERTS VÉGÉTAUX

« Enquête relative aux freins à la mise en place des couverts végétaux »

Stage de fin d'étude Ingénieur (suite)

Résultats :

Le graphique ci-dessous présente **le principal frein déclaré par les producteurs interrogés** (un seul frein exprimé), correspondant à la raison principale de non-recours aux couverts végétaux hivernaux.

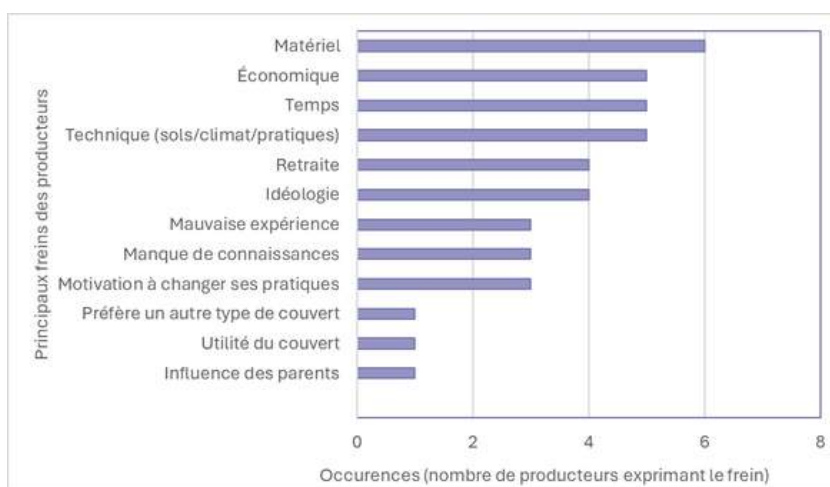
La répartition des réponses (un frein principal par producteur) met en évidence une **diversité de situations**.

Le **manque de matériel et le coût** sont souvent liés et concernent notamment certains profils de producteurs.

Globalement, les freins sont cités dans des proportions proches, ce qui traduit une **importance comparable de chacun**.

Cette diversité implique d'adapter les actions d'accompagnement aux réalités techniques et économiques propres à chaque exploitation.

Cette enquête a également permis d'identifier sept profils de producteurs types caractérisés par des freins spécifiques, liés au contexte de leur exploitation et à leur perception de la pratique des couverts végétaux hivernaux en lavanderaies (93% des producteurs interrogés se retrouvent dans l'un des 7 profils types).



Aucun frein ne domine clairement. Les principaux obstacles évoqués sont le **manque de matériel, le coût, le temps nécessaire et certaines contraintes techniques**.

Perspectives :

Le poids du frein économique confirme l'intérêt de **maintenir le soutien du Fonds de dotation pour l'accès aux semences**.

Les données technico-économiques existent mais restent peu diffusées. Un document de synthèse (4 pages) ainsi qu'un guide compilant les informations techniques, économiques et matérielles sont prévus pour le printemps 2026 dans le cadre du programme COUVIVER détaillé ci-après.

→ Rapport complet disponible sur demande

Green&Lavandes

CULTURE : DÉVELOPPEMENT DES COUVERTS VÉGÉTAUX

Soutien au programme COUVIVER

“Déployer des couverts végétaux hivernaux dans les systèmes lavandicoles”

Objectif : démultiplier les couverts végétaux hivernaux auprès des lavandiculteurs

2025 est la troisième et dernière année d'expérimentation du programme.

Durée du projet : 2023-2026 / 3,5 ans

Pilotage : CRIEPPAM

partenaires techniques : Chambres d'agriculture des départements du 04, 26 et 84, d'Agribio04 et le Parc Régional Naturel du Verdon, GIEE essenol

Le projet est financé à hauteur d'environ 80% par des subventions publiques. Le Fonds de dotation soutient ainsi une partie des frais non-pris en charge par ces subventions.

3 actions complémentaires

Action 1 : Optimiser les itinéraires techniques (choix des espèces et date de destruction) afin de lever les freins techniques

Essais réalisés sur 2 parcelles sur le plateau de Valensole

- Date de destruction du couvert
 - pas de différence significative de rendement lors d'une destruction classique effectuée à la mi-mars entre modalité couverte et témoin sol nu.
 - une destruction précoce du couvert (fin janvier) augmente le rendement en huile essentielle. **Ces résultats très encourageants nécessitent d'être confirmés par d'autres essais**
- Concurrence : quand les températures sont douces, le couvert absorbe l'eau au détriment de la culture
- Choix des espèces:
 - mélange diversifié du Fonds SPLP bien adapté (taux de levée correct et restitutions au sol intéressantes)
 - semis trop dense (60kg/ha) a un effet négatif sur le taux de levée
 - un mélange "test" (ers/avoine/vesce) a eu un impact fort sur le bon état sanitaire de la parcelle

→ Rapport complet disponible sur demande

Action 2 : Démontrer aux producteurs les intérêts des couverts hivernaux et démultiplier la pratique

- **4 parcelles de démonstration** dans les Alpes-de-Haute-Provence, le Vaucluse et la Drôme, avec 3 modalités : sol nu, "couvert du Fonds 2025" SPLP, couvert choisi par le producteur.
- **14 parcelles de démultiplication** implantées chez des producteurs volontaires, majoritairement avec le mélange SPLP dans 3 départements
- **Résultats sensiblement identiques à 2024** : hétérogènes, ils reflètent la diversité des pratiques ; semis globalement réussis, avec des biomasses à l'automne correcte et pas de concurrence avec le lavandin

Action 3 : Capitaliser et diffuser les données à grande échelle

- **Guide technique, diffusé à grande échelle mi-2026**, sur les pratiques agronomiques et l'analyse technico-économique de l'itinéraire technique
- **2 articles publiés en 2025 dans le Bulletin L'essentiel**, journal technique à destination des lavandiculteurs
- A venir en 2026 : **vidéo** de fin de projet, un **poster** et une **journée technique**

Green&Lavandes

CULTURE : DÉVELOPPEMENT DES CONNAISSANCES ET DES PRATIQUES ASSOCIÉES À L'AGROFORESTERIE

Soutien au projet de recherche CANOPPAM

« Réponses physiologiques et métaboliques des PPAM produites sous Ombrage Agroforestier dans un contexte d'évolution climatique »

Durée du projet : 2024-2027 / 3,5 ans

Pilotage : Iteipmai

Nombreux partenaires techniques dont INRAE, AGROOF, Agribio04, Chambres d'agriculture PACA ...

Le projet est financé à hauteur d'environ 80% par des subventions publiques. Le Fonds de dotation soutient ainsi une partie des frais non-pris en charge par ces subventions.

Contexte

Les évolutions climatiques imposent aux filières agricoles, notamment des PPAM, d'adapter leurs pratiques face à des stress abiotiques croissants, en particulier le **stress hydrique**, pouvant menacer certaines cultures.

L'ombrage apparaît comme une solution pour améliorer la résilience des systèmes (ombrières, filets, agrivoltaïsme, agroforesterie), cette dernière étant prometteuse via le microclimat des arbres, bien que les **effets sur des espèces peu adaptées à l'ombre restent encore mal connus**.

Objectifs

- **Caractériser les réponses des 3 PPAM (Lavandin, valériane, persil) à l'ombrage** en conditions de sécheresse (Action 1)
- **Évaluer leurs performances en systèmes agroforestiers** afin d'identifier les configurations les plus adaptées (Action 2)
- Favoriser l'adoption par les producteurs (Action 3)

L'année 2025, deuxième année du projet, a été étudié l'effet de l'ombrage sur la physiologie et la production de métabolites secondaires sur le lavandin (Action 1)

Méthodologie

- Mise en place d'une parcelle expérimentale avec un dispositif artificiel obtenu avec des filets d'ombrage posés verticalement afin de simuler la configuration d'une haie arborée
- Tests de 2 modalités d'ombrage + 2 modalités d'état hydrique (confort et stress)
- Suivi de différents paramètres : potentiel hydrique, efficacité photochimique, croissance et variation de diamètre des feuilles, rendements en biomasse, rendement en huile essentielle, ...



Green&Lavandes

CULTURE : DÉVELOPPEMENT DES CONNAISSANCES ET DES PRATIQUES ASSOCIÉES À L'AGROFORESTERIE

Soutien au projet de recherche CANOPPAM

« Réponses physiologiques et métaboliques des PPAM produites sous Ombrage Agroforestier dans un contexte d'évolution climatique »

Premiers résultats

Concerne l'année 2025 sur la période de croissance des lavandins (1er avril au 25 juin) et 5 journées les plus chaudes de 2025

→ Ces résultats doivent être interprétés avec prudence, les analyses statistiques n'ayant pas encore été réalisées

- **L'ombrage modifie le microclimat** : baisse du rayonnement et des températures (jusqu'à -2 °C pour l'air et -6,5 °C au niveau des feuilles), avec un effet surtout marqué aux heures les plus chaudes.
- **Les plants sous ombrage présentent un meilleur état hydrique et une efficacité photochimique plus élevée**, suggérant un effet protecteur de l'ombrage, sans toutefois observer de stress hydrique marqué dans les conditions testées (précipitations estivales en 2024 et 2025)
- Les plants non ombrés montrent certains traits d'adaptation intrinsèque à la sécheresse, cependant le niveau de stress subi n'a pas été suffisant pour engendrer des dommages physiologiques majeurs.
- En revanche, **l'ombrage entraîne une baisse significative des rendements (biomasse et huile essentielle), pouvant atteindre 30 à 50 %.**

Conclusion

- Malgré des bénéfices sur le microclimat et l'état hydrique, **l'ombrage agroforestier ne semble pas, dans ces conditions, représenter une solution agronomiquement viable**, le gain physiologique ne compensant pas les pertes de rendement.
- **Des travaux complémentaires**, intégrant des scénarios de stress hydrique plus marqués **seront nécessaires pour évaluer le potentiel de systèmes agroforestiers optimisés** conciliant résilience climatique et performance agronomique.

Perspectives 2026

- Poursuite et consolidation des résultats obtenus sur l'impact de l'ombrage
- Mise en place de l'action 2 "Evaluation des performances agronomiques des PPAM sous ombrages agroforestiers" → suivi de 1 à 2 parcelles de lavandin existantes en agroforesterie
- Poursuite de l'action 3 "Transfert et diffusion des connaissances"

→ Rapport complet disponible sur demande



Green&Lavandes

DISTILLATION : INVESTIGATIONS DE TECHNOLOGIES PERMETTANT DE RÉDUIRE L'IMPACT CARBONE

Poursuite des investigations sur la technologie "ecovaporateur"

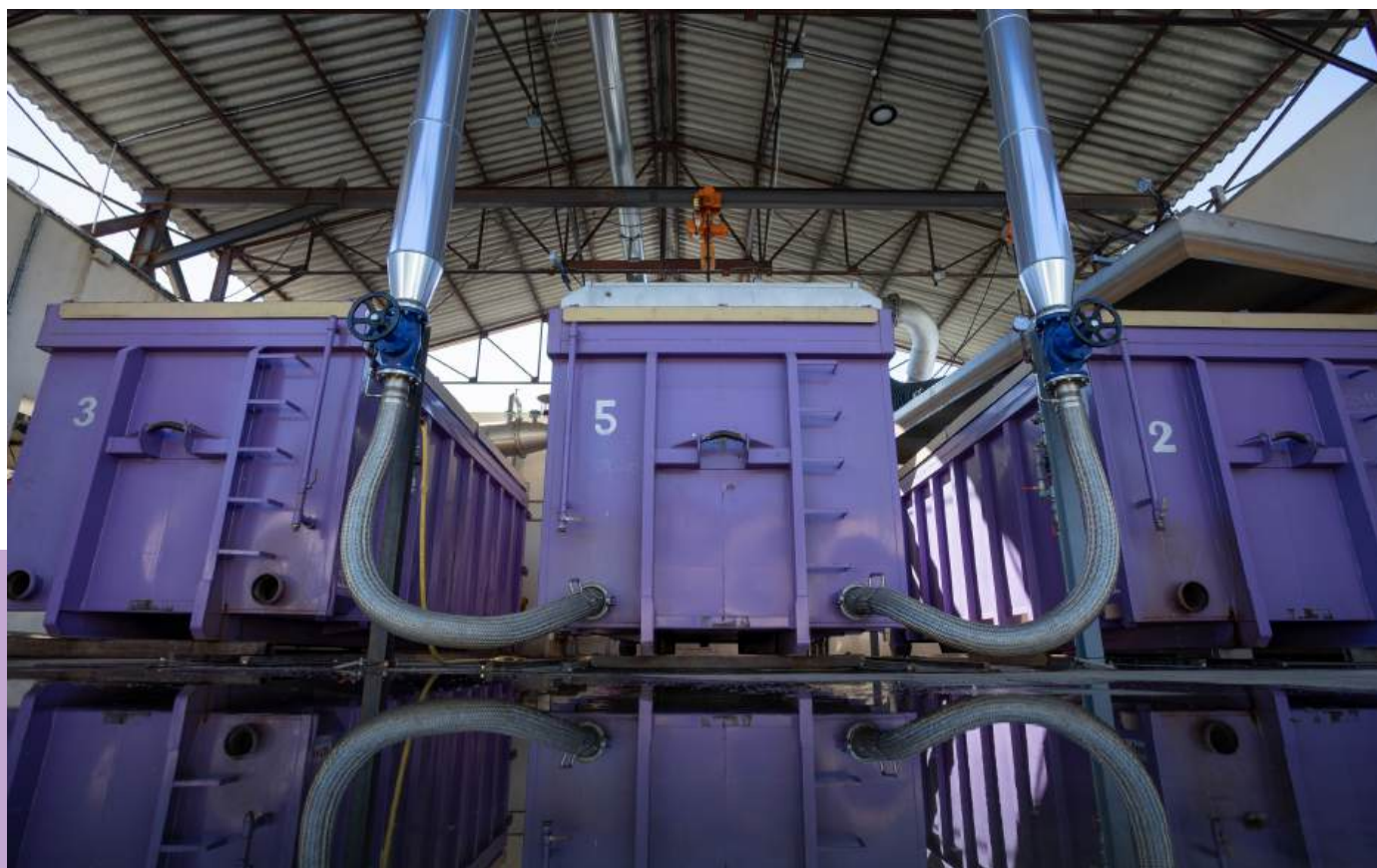
Les travaux réalisés précédemment, notamment en 2024, ont permis de confirmer qu'il était pertinent d'investiguer de façon plus approfondie la technologie d'écovaporateur de type TVR (thermic vapor recompression).

Ce procédé, qui récupère l'énergie dissipée lors de la condensation des vapeurs, permettrait une réduction de 50% des consommations d'énergie.

Pour aller plus loin, il est nécessaire d'estimer l'investissement et le dimensionnement d'un écovaporateur TVR pour une distillerie moyenne.

Le Fonds de dotation a consulté différentes entreprises pour réaliser une étude de faisabilité technico-économique de la technologie TVR.

→ L'étude sera réalisée sur 2026 et permettra donc de conclure sur la faisabilité, les avantages et inconvénients d'un tel procédé.



ANTIGONE

CONTEXTE

Les huiles essentielles, notamment de lavande et de lavandin, sont soumises à des réglementations européennes de plus en plus exigeantes, souvent conçues pour des substances de synthèse et ne tenant pas compte de leur complexité.

Dans le cadre du Pacte vert européen et des révisions des réglementations "chimie", ces évolutions réglementaires renforcent l'enjeu de reconnaissance des spécificités des produits naturels.

GOVERNANCE

Le projet s'appuie sur une **thèse de doctorat** débutée en décembre 2023 à l'**Institut de Chimie de Nice (Université Côte d'Azur)**, cofinancée par la **Région Sud et le Fonds de dotation**.

La coordination repose sur plusieurs instances :

- un **comité de pilotage mensuel** réunissant l'Institut de Chimie de Nice, le Fonds de dotation, l'entreprise MANE et l'entreprise Bontoux ;
- un **comité scientifique** se réunissant deux fois par an, associant également des représentants de CHANEL, et de l'Institut méditerranéen de biodiversité et d'écologie marine et continentale (IMBE) ;
- un **comité de suivi annuel** rassemblant l'ensemble des partenaires du projet, dédié à la présentation des avancées et des perspectives.

OBJECTIFS

Le programme **ANTIGONE (AssessiNg volaTille orGanic cOmpouNd from lavEnders)** a pour objectif de générer des données scientifiques nouvelles et robustes qui permettent de **mieux prendre en compte les caractéristiques des produits naturels dans le cadre des réglementations actuelles et futures**.

ANTIGONE vise à **quantifier les émissions des composés organiques volatils** émis par les champs de lavande et lavandins.



ANTIGONE

ACTIONS 2025

La deuxième année de doctorat a permis de consolider les travaux engagés et de franchir plusieurs étapes structurantes :

- développement et mise en œuvre d'une **méthode de quantification des composés organiques volatils cibles** ;
- réalisation de **campagnes de prélèvements en conditions réelles** sur une durée de quatre semaines, auprès de trois producteurs de lavandin ;
- obtention de **premières données quantitatives** sur les émissions de COV, mettant en évidence des niveaux d'émission compris dans les ordres de grandeur rapportés dans la littérature scientifique ;
- caractérisation de **variations journalières des émissions**, complétée par des **descriptions olfactives** in situ des parcelles.

Par ailleurs, **un dispositif de prélèvement in situ a été développé et fera l'objet d'une valorisation scientifique**. Des actions de communication ont également été menées, à destination du grand public et de la communauté scientifique.



[Deuxième année de doctorat :](#)
[→ synthèse de l'année 2025 disponible en ligne](#)



PERSPECTIVES 2026

Les résultats obtenus à ce stade nécessitent d'être consolidés et approfondis.

Les travaux prévus pour 2026 portent notamment sur :

- la **réalisation d'analyses complémentaires** et une **nouvelle campagne de prélèvements en conditions réelles à l'été 2026**
- l'enrichissement et la consolidation des jeux de données acquis
- la **poursuite des travaux de valorisation scientifique** (publications, communications nationales et internationales) et la **diffusion des résultats auprès des acteurs de la filière** lavandicole
- la **finalisation des travaux doctoraux**, avec une soutenance prévue fin novembre 2026.

Recherche sur la cécidomyie

Projet CECILAV : Caractérisation biologique de la cécidomyie de la Lavande, son interaction avec les pratiques agricoles, ses ennemis naturels et les moyens de luttés possibles

Durée du projet : 2024-2027 / 3,5 ans

Pilotage : Iteipmai

Partenaires techniques : CRIEPPAM, INRAE SOPHIA ANTIPOLIS, CIRAD (Plateforme Agap -PHIV)

Le projet est financé à hauteur d'environ 85% par des subventions publiques. Le Fonds de dotation soutient ainsi une partie des frais non-pris en charge par ces subventions.

CONTEXTE

Depuis de nombreuses décennies, la filière lavandicole est impactée par plusieurs ravageurs notamment par la cécidomyie du lavandin (*Resseliella lavandulae*). **Cet insecte réalise l'ensemble de son cycle sur les plantes entraînant le dessèchement de rameaux chaque année.**

Depuis les années 1970, seules des méthodes de luttés chimiques étaient employées lors des pics de vols de l'insecte en hiver. Cette stratégie permettait de réguler les populations et tenir un seuil de nuisibilité acceptable pour les producteurs.

Depuis l'interdiction du principal insecticide en 2020, **aucune alternative efficace n'est disponible. Les infestations augmentent, réduisant la durée de vie et la rentabilité des parcelles.**

OBJECTIFS

Objectif général :

acquérir des connaissances scientifiques indispensables aux développements de futures méthodes de luttés efficaces, respectueuses de l'environnement et adaptées aux problématiques du changement climatique



Objectifs opérationnels :

- **Préciser le cycle biologique** du développement de la cécidomyie afin de déterminer les points de vulnérabilité de la cécidomyie au cours de son cycle
- **Déterminer des facteurs variétaux** influençant la fréquence d'attaques
- Identifier des corrélations entre l'intensité des dégâts, **des pratiques culturales et effets du paysage** au travers des enquêtes de producteurs
- **Constituer un panel de parcelles** regroupant différentes pratiques agricoles permettant le suivi d'attaques des cécidomyies
- Rechercher des potentiels **ennemis naturels de la cécidomyie** (prédateurs, parasitoïdes,...)
- **Étudier les interactions** entre des pratiques culturales, le développement de la cécidomyie, le cortège des ennemis naturels et de l'environnement cultural
- Identifier et tester des **solutions de moyens de luttés alternatives**

***Institut technique interprofessionnel des plantes à parfum, médicinales, aromatiques et industrielles*

****Centre régionalisé interprofessionnel d'expérimentation en Plantes Aromatiques et Médicinales*

*****Institut national de recherche pour l'agriculture, l'alimentation et l'environnement*

****** Centre de coopération internationale en recherche agronomique pour le développement*

Recherche sur la cécidomyie

ACTIONS 2025

Action 1 : Etude de la biologie de la cécidomyie

- 2025 a permis d'acquérir une **connaissance approfondie du cycle de l'insecte** : suivi précise des périodes de vol des adultes, identification des périodes et lieux de ponte, suivi de la croissance des larves sur les rameaux et enfin, de leur descente dans le sol.
- **Premiers résultats** :
 - certains stades du cycle de la cécidomyie, comme **la descente des larves puis du développement en nymphe**, seraient davantage vulnérables ;
 - les **conditions d'humidité et de pluviométrie** semblent fortement influencer le passage d'un stade à un autre dans le cycle de développement.

→ **Ces résultats nécessitent d'être confirmés par une deuxième année d'observation**

Action 2 : Rôles des facteurs variétaux et pratiques agricoles dans le degré d'infestation de la cécidomyie

Plusieurs types d'études ont été réalisées :

- Une **étude histologique** pour proposer une meilleure compréhension des nécroses et expliquer pourquoi des variétés de lavandin présentent une sensibilité différente aux attaques
 - 2025 a permis de valider les méthodes d'analyses des données
 - aucune différence nette n'a été mise en évidence entre les variétés Sumian et Grosso.
- Des analyses histologiques plus fines et ciblées sont prévues en 2026.
- Une **étude comportementale (attraction/répulsion)** pour évaluer l'attraction ou la répulsion des cécidomyies adultes vis-à-vis d'huiles essentielles (notamment romarin, thym). Ces substances ne constituent pas, à ce stade, des solutions de lutte par attraction ou répulsion, mais peuvent améliorer le piégeage des insectes.
- Une **enquête auprès de producteurs** afin de d' identifier des corrélations entre des pratiques agricoles et l'effet du paysage par rapport aux dégâts causés par les cécidomyies via une méta-analyse.
 - Une première enquête a été diffusée par email auprès de producteurs d'huile essentielle de lavande/lavandin, sur leurs pratiques culturales, l'environnement autour de leurs parcelles, les dégâts causés sur celles-ci par les cécidomyies, et leurs opinions et observations.
 - Résultats : **73 réponses exploitables**.



Recherche sur la cécidomyie

ACTIONS 2025 (SUITE)

- **Enquête auprès de producteurs (suite)**

- **Premiers résultats** : certaines pratiques culturales peuvent avoir un impact sur la présence de dégât (effet favorable des rotations, des couverts végétaux sur la gestion du ravageur et effet défavorable lors de binages intenses, ou réglage inadapté de matériels pouvant favoriser la ponte et les dégâts de cécidomyies)
- Une **deuxième enquête** est en cours d'élaboration et sera réalisée en 2026 . Elle permettra d'approfondir les connaissances sur les pratiques des agriculteurs, et d'observer plus précisément l'impact des caractéristiques de l'environnement (paysage) sur la sévérité des dégâts.

Action 3 : Etude des ennemis naturels, en lien avec les pratiques agricoles

- Objectif : mettre en évidence des **corrélations entre les dégâts de cécidomyie, les ennemis naturels, les pratiques culturales et paysagères**

→ Des premiers résultats positifs, bien que mineurs, avec des ennemis naturels indigènes (prédateurs généralistes, parasitoïdes) ont été obtenus

Action 4 : Évaluation de solutions de lutte au travers d'essais au laboratoire et aux champs

- Objectif : identifier et tester des **solutions de moyens de lutte alternative**
- Réalisation de différents tests : pulvérisation d'argile en champ, tests de prédation et de produits de biocontrôle au laboratoire et au champ

→ les premiers résultats sont encourageants mais nécessitent de réaliser des tests additionnels

Perspectives 2026

- **Suivi d'un réseau de 20 parcelles** ayant des pratiques agricoles, des paysages et des dégâts différents
- Analyses concernant **l'influence des conditions météorologiques** sur le cycle de la cécidomyie
- **Renforcement de l'identification des ennemis naturels** au laboratoire et sur le terrain (tests de prédation, relevés d'auxiliaires au sol, recherche de parasites, ...)
- **Poursuite des tests de solutions de lutte alternatives** (produits de type "biocontrôle", comme l'argile, produits à base de champignons, etc.)

→ *Rapport complet disponible sur demande*



Autres actions

DÉMARCHE UNESCO

La filière provençale des lavandes et lavandins vise à faire inscrire les «Paysages culturels des Lavandes» sur la Liste du Patrimoine mondial de l'UNESCO.

Dans ce cadre, l'association, la Maison du Patrimoine Culturel Lavandicole de Provence, concentre ses efforts sur l'**inscription préalable des paysages culturels de lavande sur la Liste indicative des biens français**.

Cette étape est essentielle: «le Comité du patrimoine mondial ne peut examiner une candidature pour la Liste du patrimoine mondial de l'UNESCO que si le bien figure d'abord sur la Liste indicative de l'État partie».

Un **colloque sur ce projet a été organisé le 15 décembre 2025** au Sénat.

Il est envisagé que **le dossier de candidature soit soumis en 2026 au Ministère de la Culture afin d'être inclus sur la liste des biens français**.

COMMUNICATION

Les actions suivantes ont été réalisées sur 2025 :

- La **mise à jour régulière du site internet et l'animation de la page Linked in** du Fonds.
- L'organisation de la **journée annuelle du Fonds de dotation le 22 mai 2025 accueilli par un de nos mécènes DSM-FIRMENICH**. Cet évènement, accueilli alternativement par un mécène différent, est l'occasion pour l'ensemble des partenaires et mécènes de partager et d'échanger sur les actions soutenues par le Fonds.



Journée annuelle 2025 du Fonds de dotation accueillie par DSM Firmenich à Grasse

Éléments financiers 2025

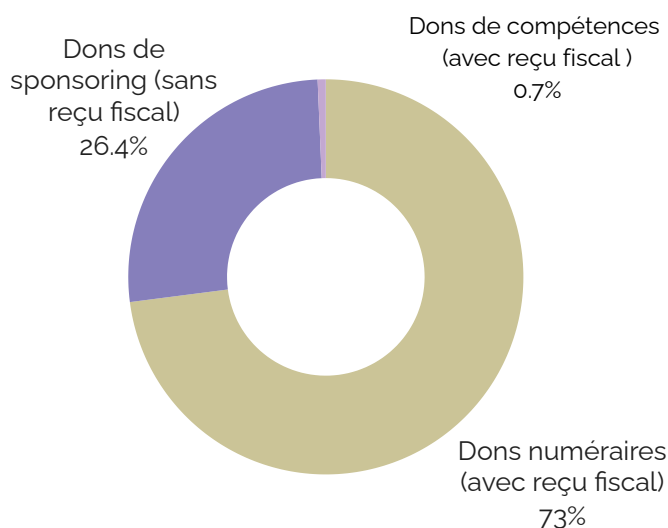
Les **dons reçus** (en numéraire et en don de compétences, éligibles ou non à une réduction fiscale) s'élèvent en 2025 à un montant global de **117 661€**.

Les activités financées par le Fonds de dotation ont nécessité des dépenses s'élevant à **140 925€**.

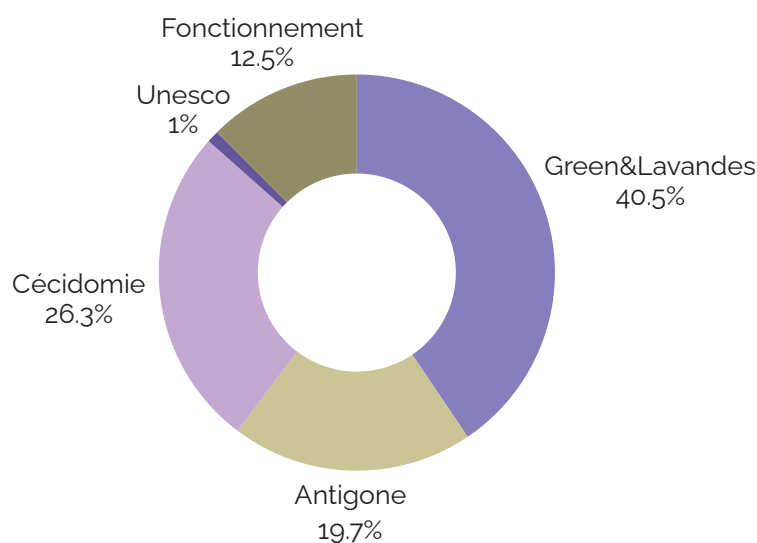
Le total du bilan s'élève à **191 629 euros**.

Les comptes du Fonds de dotation sont publics et publiés chaque année au journal officiel de la République Française <https://www.journal-officiel.gouv.fr>.

Nature des dons reçus en 2025



Répartition des dépenses 2025



Perspectives 2026

ENVIRONNEMENT

Développement des couverts végétaux :

mise à disposition de semences, soutien au programme ADHEMAR* qui étudie notamment les couverts hivernaux et permanents



Amélioration des connaissances sur l'agroforesterie avec la poursuite du soutien au projet CANOPPAM (3ème année du projet)

Distillation : étude de faisabilité sur un procédé permettant de diminuer de 50% l'impact carbone à la distillation

RECHERCHE FONDAMENTALE PROGRAMME ANTIGONE



Dernière année de la thèse de doctorat :

Analyses complémentaires et nouvelle campagne de prélèvements en champ à l'été 2026
Enrichissement et consolidation des jeux de données acquis
Valorisation scientifique (article + colloque international) et diffusion des résultats

LUTTE CONTRE LES RAVAGEURS RECHERCHE CONTRE LA CÉCIDOMYIE



Poursuite du soutien au projet

CECILAV mené par l'Iteipmai** et le CRIEPPAM*** pour identifier des solutions de lutte alternatives

STRATÉGIE GÉNÉRALE

Organisation d'une consultation pour définir la stratégie générale du Fonds



Définition d'une nouvelle feuille de route pluriannuelle à partir de 2027

* ADHEMAR Anticiper la Disparition d'Herbicides en cultures de plantes Médicinales, Aromatiques et à parfum

**Institut technique interprofessionnel des plantes à parfum, médicinales, aromatiques et industrielles

***Centre régionalisé interprofessionnel d'expérimentation en Plantes Aromatiques et Médicinales

Devenir mécène

REMERCIEMENTS

Le mécénat se définit comme "le soutien matériel apporté, sans contrepartie directe de la part du bénéficiaire, à une œuvre ou à une personne pour l'exercice d'activités présentant un intérêt général".

Le Fonds de dotation adresse ses sincères remerciements à l'ensemble de ses mécènes qui, par leurs contributions financières ou leurs dons de compétences, ont soutenu les actions menées par le Fonds en 2025.

CHANEL

L'OCCITANE
EN PROVENCE

dsm-firmenich ●●●

FONDATION
GIVAUDAN
FOUNDATION

BIOLANDES
NATURAL EXTRACTS FOR CREATORS

WE
CAPTURE
WHAT
MOVES
MANE

BONTOUX
DEPUIS 1898

PRODUCTEUR DISTILLATEUR DEPUIS 1930
Distillerie
des 4 vallées

SCA3P
PROVENCE ESSENTIELLES

Lothantique
depuis 1920
éditeur de parfums

Hôtel
Charembau
04 92 70 91 70
www.charembau.com

arôme
plantes
DISTILLERIE

LE
COMPTOIR
de
L'ALCHIMISTE

— GROUPE —
TERRITOIRE
DE PROVENCE

ACT
FOR
PLANET

Devenir mécène

POURQUOI DEVENIR MÉCÈNE ?

- Appuyer des initiatives en lien avec le développement durable pour **préserver un patrimoine culturel et un territoire emblématique**
- **Participer activement à la gouvernance** en intégrant le comité de pilotage des programmes
- **Proposer des idées novatrices** qui impulsent un programme d'actions.

COMMENT NOUS SOUTENIR ?

- Le plus classique : faire un don numéraire
- Faire un **don en nature**
- Mettre en place du **mécénat de compétences**
- Mettre en place un **produit solidaire** : un produit dont une petite partie du prix est reversée au Fonds de dotation
- Mettre en place un **arrondi sur salaire**.

Nous incitons également les mécènes à **s'engager sur le long terme en signant des conventions pluriannuelles d'au moins deux ans**, afin d'assurer la continuité et la sécurisation des projets, qui se déroulent généralement sur plusieurs années.

BÉNÉFICIER D'UN AVANTAGE FISCAL

Les dons effectués par des entreprises ou des particuliers résidant en France ouvrent droit à un reçu fiscal. Ce mécanisme permet de déduire de l'impôt 60 % du montant du don pour les entreprises et 66 % pour les particuliers.

Annexe 1 :

Composition du Conseil d'Administration

Composition du Conseil d'administration

COMPOSITION DU CONSEIL D'ADMINISTRATION AU 22 MAI 2025



Collège Producteurs

AUBANEL Alain (Trésorier)
BOREL Bernard (Secrétaire)
CASSAN Benoît (Vice-président)
VERNET Denis

Collège Industriels

BAUSSAN Olivier
CHINKSKY-THOMAS Claire
GARRY Pierre-Philippe (Président)
JACQUEMINET Maïlys
LAVENU Yannick



Collèges bénéficiaires Indirects

HASLETT Philip
JOURDAN Pascal
BERTUCAT Alexis



Fonds de dotation Sauvegarde du Patrimoine Lavandes en Provence (SPLP)

271 impasse Gustave Fenoul
04100 Manosque - France

CONTACT

Pour toute question ou si vous
souhaitez faire un don :

[contact@sauvegarde-lavandes-
provence.org](mailto:contact@sauvegarde-lavandes-
provence.org)

[www.sauvegarde-lavandes-
provence.org](http://www.sauvegarde-lavandes-
provence.org)

